



MUNICIPALITÉ DE
TRÉCESSON

Ma Municipalité M'informe

Décembre et janvier 2022
Année 23 - numéro 10

DANS CE NUMÉRO :

Infos municipales	2-5
Messages aux citoyens	6-11
Messages divers	6
Centre Femmes Ressources	7
Panier de Noël 2021	8
Cadeau de Noël régional	9
Conseils de prévention	10
Déneigement	11
Chroniques	12-14
Bulletin paroissial	15-17
Page santé	18
Publicités	19-21
Coloriage de Noël	22
Calendrier de décembre	23
Calendrier de janvier	24
Écrire une lettre au Père Noël	25-26



SUIVEZ-NOUS SUR
Facebook

Vous pouvez également
consulter ce journal au
www.municipalitedetrecession.com

Décembre & Janvier

20 22



LE CONSEIL MUNICIPAL ET LES EMPLOYÉS VOUS
SOUHAITENT UN TRÈS JOYEUX TEMPS DES FÊTES.
QUE LA NOUVELLE ANNÉE VOUS APPORTE PAIX,
SANTÉ ET BONHEUR ET QU'ELLE COMBLE VOS
VOEUX LES PLUS CHERS!



JOYEUX TEMPS DES FÊTES !

**BUREAU MUNICIPAL
FERMÉ
DU 24 DÉCEMBRE
AU 31 JANVIER**

Que tous vos rêves et vos souhaits de
Noël se réalisent !



L'ÉQUIPE

 *Courriel*
municipalite@trecesson.ca

 *Site web*
www.municipalitedetrecesson.com

 *Page Facebook*
Municipalité de Trécesson

 *Matrice graphique & rôle d'évaluation*
<https://app.geocentriq.com/mrc/abitibi>

Administration

330, rue Sauvé, Trécesson (Québec) J0Y 2S0
819 732-8524



Directrice générale et secrétaire-trésorière
CHANTAL POLIQUIN
direction@trecesson.ca



Secrétaire-trésorière adjointe
KELLY BÉDARD
municipalite@trecesson.ca



Secrétaire-trésorier adjoint
MAXIME LACOURSIÈRE
finances@trecesson.ca

Voirie

323, rue Sauvé, Trécesson (Québec) J0Y 2S0
819 732-1280



Coordonnateur
des infrastructures municipales
NOËL JACOB
voirie@trecesson.ca



Journalier
DANIEL BILODEAU



Opérateur/Journalier
RÉMI GAUTHIER



Opérateur/Journalier
KÉVEN LANOIX

Inspecteur, technicien informatique et
chargé de projet
ANTOINE FORTIN
inspecteur@trecesson.ca



Chargé de projet
MICHEL GODARD
developpement@trecesson.ca



Inspecteur du territoire
YVAN BOUTIN
territoire@trecesson.ca



CONSEIL MUNICIPAL



MUNICIPALITÉ DE
TRÉCESSON

MUNICIPALITÉ ALLIÉE CONTRE
LA VIOLENCE CONJUGALE



MUNICIPALITÉ ALLIÉE CONTRE
L'HOMOPHOBIE ET LA TRANSPHOBIE



Maire

GHISLAIN NADEAU

maire@trecession.ca

819 732-0223

- Sécurité civile
- Marchons, courons à Trécesson
- Association des riverains du Lac Beauchamp

Conseiller au siège 1

ANDRÉ MASSON

conseiller1@trecession.ca

819 724-5000

- Comité Forêt (substitut)
- Comité des ressources humaines
- Agriculture
- Lois et règlements

Conseillère au siège 2

NADIA CARON

conseiller2@trecession.ca

819 732-4158

- École Morency de Trécesson
- Comité des ressources humaines
- Comité socioéconomique
- Comité des aînés

Conseillère au siège 3

NATHALIE DION

conseiller3@trecession.ca

819 442-0986

- Comité des ressources humaines
- Loisirs, culture et patrimoine
- Marchons, courons à Trécesson

Conseiller au siège 4

MARTIN VEILLEUX

conseiller4@trecession.ca

819 444-8678

- Comité consultatif d'urbanisme
- Comité socioéconomique
- Loisirs, culture et patrimoine
- Lois et règlements
- Association des riverains du Lac Beauchamp

Conseiller au siège 5

RÉMI ROY

conseiller5@trecession.ca

819 444-6215

- Comité consultatif d'urbanisme
- Voirie et infrastructures

Conseiller au siège 6

STEPHAN ROY

conseiller6@trecession.ca

819 218-3395

- Comité Forêt
- Voirie et infrastructures
- Club Quad
- Loisirs, culture et patrimoine
- Marchons, courons à Trécesson

CALENDRIER DES SÉANCES

2022



MUNICIPALITÉ DE
TRÉCESSON

JANVIER

18

FÉVRIER

15

MARS

15

AVRIL

19

MAI

17

JUIN

21

JUILLET

19

AOÛT

16

SEPTEMBRE

20

OCTOBRE

18

NOVEMBRE

15

DÉCEMBRE

20

CONSEIL EN BREF

Écoutez l'audio de la séance du conseil sur notre site web au www.municipalitedetrecession.com

- Suite aux élections municipales du 7 novembre dernier, les nouveaux élus déposent leur déclaration des intérêts pécuniaires pour l'année 2021;
- Le calendrier 2022 des séances du conseil est adopté et celles-ci se tiendront dorénavant les mardis;
- Le conseiller au siège 1, M. André Masson, a été nommé maire suppléant en l'absence du nouveau maire, M. Ghislain Nadeau;
- La distribution des différents dossiers municipaux et des comités a été faite;
- Des plaques commémoratives pour les élus ayant terminé leur mandat seront achetées;
- En collaboration avec les municipalités de Launay, Berry et Ste-Gertrude-Manneville, une pré-étude de faisabilité sera effectuée sur le territoire pour l'implantation d'un service incendie;
- Les bureaux seront fermés lors du temps des Fêtes, soit du 24 au 31 décembre inclusivement;
- De nouvelles pancartes de rues aux couleurs du nouveau logo seront achetées;
- La Municipalité renouvelle son entente intermunicipale d'entretien hivernal du 7e et 82 Rang Ouest avec la Municipalité de St-Félix-de-Dalquier;
- Suite à la diminution de la charge maximale du pont sur le chemin Roulier, une entente intermunicipale est conclue avec la Municipalité de Ste-Gertrude-Manneville pour l'entretien hivernal de 1 kilomètre sur ce chemin;
- Une camionnette sera achetée pour les gravières pour une meilleure surveillance des sites et du territoire;
- Le conseil refuse l'achat d'une camionnette pour les services d'urbanisme;
- Le conseil refuse l'achat d'items à l'effigie de la Municipalité de Trécession;
- Un avis juridique sera demandé concernant le paiement final du projet de réfection de la rue Sauvé;
- Le Plan de sécurité civile de la Municipalité est mis à jour;
- La Municipalité dépose un projet dans le cadre du Fonds de mise en valeur des lots intramunicipaux (fonds forêt) de la MRC d'Abitibi;
- Le conseil refuse les demandes de l'Association des riverains du Lac Beauchamp concernant le paiement des cotisations et la remise de la liste des riverains;
- La liste des taxes scolaires dues est déposée au conseil;
- Le projet de la cour d'école, débuté en 2018 avec la collaboration de la Commission scolaire Harricana, le MELS et la Municipalité de Trécession est maintenant terminé.

MESSAGE DE L'INSPECTEUR

Bonjour mes Trécessionniennes et Trécessionniens,

L'hiver est arrivé! Puisque le déneigement est commencé, voici un rappel concernant la gestion de la neige. Il est interdit de déverser de la neige ou de la glace provenant d'un terrain privé, sur les terrains municipaux, sur une voie de circulation, dans un cours d'eau ou un lac ou sur un terrain privé, sans avoir obtenu au préalable les autorisations nécessaires. Il est également interdit de conserver sur un terrain des amoncellements de neige, de glace ou autres matières de façon à obstruer ou nuire à la visibilité ou à la circulation des piétons ou des automobilistes en bordure ou sur une voie de circulation.

Prenez soin de vous et je vous souhaite un merveilleux mois de décembre avec de joyeuses Fêtes!

MESSAGES AUX CITOYENS



**LA QUALITÉ DE VIE DES
FAMILLES AGRICOLES
C'EST IMPORTANT**



ACCOMPAGNEMENT **SOUTIEN**
ÉCOUTE **INTERVENTION**

UN SERVICE POUR VOUS!

☎ Téléphone ou texto: 819-301-4155
✉ Courriel: tr.abitibi@outlook.com
💬 Messenger: Isabelle Talbot (Travailleuse de rang)
📘 Facebook: Travaillleur de rang de l'Abitibi-Témiscamingue



RESPECT


*Pour une
cohabitation
durable*

ARRÊT

Circulez dans les sentiers

Logos: UPA, ACMAT, MRC La Vallée-de-l'Or, Abitibi OUEST, MRC, Abitibi, Tourisme Abitibi-Témiscamingue

CANADA POST POSTES CANADA



Heures d'ouverture

Lundi	10 h	à 12 h	-	14 h	à 17 h
Mardi	10 h	à 12 h	-	14 h 15	à 17 h
Mercredi	10 h	à 12 h	-	14 h 15	à 17 h
Jeudi	10 h 30	à 12 h	-	14 h 15	à 17 h 30
Vendredi	10 h	à 12 h	-	14 h 15	à 17 h

9^È ÉDITION

**MARCHÉ
DE NOËL
D'AMOS**

**Samedi 4 décembre 2021
10 h à 16 h
Campus du Cégep
(341, Principale Nord)**

**PASSEPORT VACCINAL OBLIGATOIRE.
RESPECT DES MESURES SANITAIRES EN VIGUEUR.**

présenté par Desjardins, organisé par MRC AMOS, Ville d'AMOS, Québec, PROMUTUEL, citoyen

MESSAGES AUX CITOYENS



LE 6 DÉCEMBRE 2021, À AMOS

PARTICIPEZ À LA MARCHÉ DES ALLIÉS CONTRE LA VIOLENCE FAITE AUX FEMMES

Pourquoi votre présence est primordiale?

Parce que nous sommes à un constat alarmant de 18 féminicides survenus en contexte conjugal en 2021.

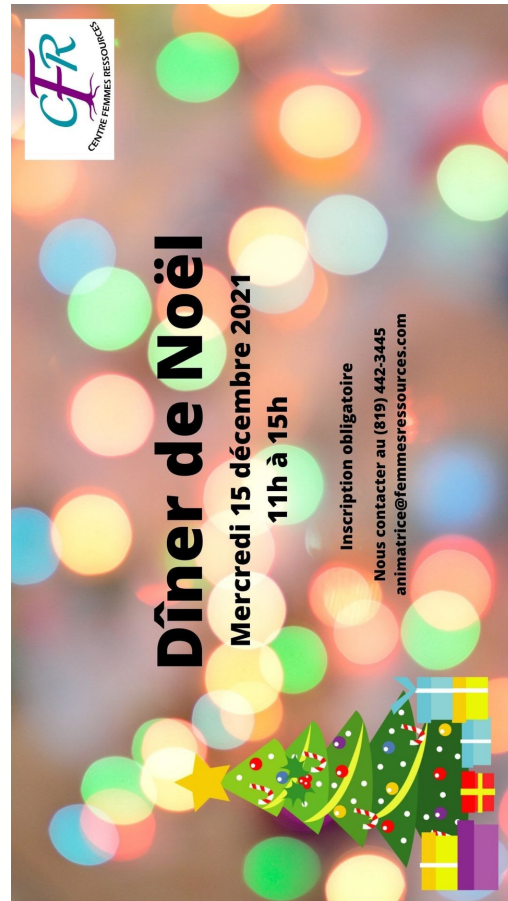
Parce que la GRC (2014) reconnaît la disparition et l'assassinat de plus de 1200 femmes autochtones tandis que les groupes de femmes autochtones évoquent plutôt un chiffre supérieur à 4000.

Parce que l'ensemble des CALACS du Québec vivent une explosion de demandes de services depuis le début de la pandémie, notamment en cyber violence sexuelle.

11h30 : Accueil au stationnement de place centre ville, derrière la maison de la culture

12h10: Départ

Point d'arrivée: Parc Rotary où se fera une prise de parole ainsi qu'une minute de silence pour les victimes des 18 féminicides survenus en 2021



Inscription obligatoire

Nous contacter au (819) 442-3445
animatrice@femmesressources.com

Décembre 2021



DIM	LUN	MAR	MER	JEU	VEN	SAM
	29 Atelier Juste pour Vous 9h30 à 15h30	30 Atelier Juste pour Vous 9h30 à 15h30	1 Fermé 11h à 12h Tricot 13h30 à 15h30	2 Marche Geneviève Ouellet 13h30 à 14h30	3 Fermé	4
5	6 Atelier Juste pour Vous 9h30 à 15h30	7 Atelier Juste pour Vous 9h30 à 15h30	8 Projet courtepointe communautaire et tricot 13h30 à 15h30	9 Marche Geneviève Ouellet 13h30 à 14h30	10 Fermé	11
12	13 Atelier Juste pour Vous 9h30 à 15h30	14 Atelier Juste pour Vous 9h30 à 15h30	15 Dîner de Noël Pour les membres 11h à 15h Tricot 13h30 à 15h30	16 Marche Geneviève Ouellet 13h30 à 14h30	17 Fermé	18
19	20 Atelier sur le deuil (partie 1 de 2) Jeanne Gélinas 13h30 à 14h30	21	22 Projet courtepointe communautaire et tricot 13h30 à 15h30	23 Fermé	24 Fermé	25 Illustration of Santa Claus
26	27 Fermé	28 Fermé	29 Fermé	30 Fermé	31 Fermé	

MESSAGES AUX CITOYENS

PANIER DE NOËL 2021

OBJECTIF - SPÉCIAL COVID-19

Les familles avec enfants & personnes seules
d'Amos Région **ONT FAIM!**



\$ SOYEZ GÉNÉREUX \$

Merci!



**Les gens dans le besoin doivent s'inscrire
différemment cette année dû à la COVID-19**

Fournir une preuve de revenu familiale / Pièce d'identité avec adresse et photo. Carte d'assurance maladie enfants

**Familles
avec enfants**

**INSCRIPTIONS PAR
TÉLÉPHONE SUR
RENDEZ-VOUS SEULEMENT
819 444-8774**

**de 10 h à 17 h
du lundi au vendredi**

22 au 26 novembre
29 novembre au 3 décembre

**INSCRIPTIONS
personnes seules et couples
sans enfants en personne à
L'Accueil d'Amos**
au 401, 1^{re} Rue Ouest, Amos

Du 22 au 26 novembre
de 9 h à 12 h et de 13 h à 15 h

Du 29 au 30 novembre
de 9 h à 12 h et de 13 h à 15 h

Avoir en votre possession :
- Pièce d'identité - Preuve de résidence - Preuve de revenu
La distribution des cartes cadeaux se fera
le 15 décembre à l'Accueil de 9 h à 18 h.

**NOUVEAU MODE
DE SOUSCRIPTION
SPÉCIAL COVID-19**

Il est possible de faire vos dons
en argent directement à

VOS 2 COOP IGA

par chèque à l'ordre du
«Comité des Paniers de Noël»

En ligne :

www.coopamosleclub.com

Déposez vos jouets jusqu'au 15 décembre
du lundi au vendredi de 9 h 30 à 17 h,
samedi de 11 h à 16 h, dimanche de 12 h à 16 h

Voisin Boutique Chez Pierre
85, 1^{re} Avenue Ouest, Amos J9T 1T7

N'OUBLIEZ PAS

À TOUTES LES SEMAINES

VOTRE P'TIT **2\$** ET +

À AJOUTER

à votre facture aux caisses.

**COOP
IGA
Amos extra**

**COOP
IGA
Amos-Ouest**

MESSAGES AUX CITOYENS

CADEAU DE NOËL RÉGIONAL

Voici une suggestion de cadeau de Noël ou autre, d'une BD d'une artiste originaire de St-Mathieu d'Harricana, Marie-Eve Guindon (MEG) qui a fait les illustrations de la BD Michel et le Loup. L'histoire a été écrite par Véronique Filion, auteure pour Les Productions du Raccourci.

Michel et le Loup est une histoire d'amitié entre un humain civilisé et un animal sauvage qui se déroule sur plusieurs années. Elle met en lumière la personnalité de Michel Pageau et sa famille ainsi que son œuvre auprès des animaux.

Michel et le Loup est une bande dessinée destinée aux enfants de 8 à 12 ans. Le livre contient 106 pages comprenant des suppléments pour approfondir certains sujets et certaines valeurs importantes pour le Refuge Pageau.

Vous pouvez vous la procurer, ainsi que d'autres forfaits cadeaux, directement sur le site web micheletleloup.com et la recevoir à la maison. Vous pourrez aussi visionner un aperçu de l'histoire et quelques superbes dessins.

La BD est aussi disponible chez les parents de l'artiste (Nicole Deschatelets et Yvon Guindon) **au coût de 30\$ (au lieu de 35\$)**. Vous pouvez téléphoner au 819-732-2397 ou écrire à Nicole à : ni.deschatelets@gmail.com pour commander votre BD avec une dédicace de MEG qui inclut un animal favori OU un personnage préféré. C'est une manière personnalisée d'avoir un exemplaire unique agrémenté d'un beau dessin de la main de l'illustratrice. Visitez son site web pour en voir plus : creationsmeg.ca

Endroits de distribution à Amos au coût de 35 \$ taxes incluses:

- Refuge Pageau
- Papeterie Commerciale Hamster
- Écotone
- Pharmacie Jean Coutu
- Marché de l'Économie et de Liquidation
- Maison du Tourisme Amos-Harricana
- Calvette : Magasin général de Landrienne
- Familiprix Extra - Viens, Ahern, Blanchette et Lamarre - Amos



Merci à l'avance de votre aide pour le partage de la mission du Refuge Pageau et pour l'encouragement à MEG à poursuivre sa carrière artistique !

MESSAGES AUX CITOYENS

Bien se départir de nos matières résiduelles *durant les Fêtes !*



Le temps des fêtes est à nos portes ! Voici une liste de différents articles et matières résiduelles composant notre environnement à Noël. En cette période des fêtes où le partage est capital, nous vous invitons à faire dons de vos articles et décorations de Noël, en bon état, à vos proches ou des organismes de bienfaisance.

LIEU DE DÉPÔT PRODUITS

RECYCLAGE

& commerçants autorisés

- Emballage cadeau en papier/non-métallisé
- Papier de soie
- Boîte de carton
- Enveloppe de souhaits
- Boîte de jouet déconstruite/matières triées
- Bouteilles en verre
- Canettes en aluminium



POUBELLE

- Guirlande de Noël
- Emballage cadeau métallisé
- Chou
- Ruban



ÉCOCENTRE

DON & ORGANISMES
DE BIENFAISANCE
(en bon état)

- Jouets de tout genre
- Lumières de Noël
- Sapin de Noël naturel
- Sapin de Noël synthétique



Ce que vous cherchez n'est pas dans la liste ?

Consultez le bottinvert.mrcabitibi.qc.ca



Joyeux Noël et bonne année !

CONSEILS DE PRÉVENTION ARBRES DE NOËL NATURELS



- Choisissez-en un le moins sec possible
- Arrosez-le tous les jours
- Assurez-vous que l'arbre est bien fixé dans un support solide
- Ne le placez pas dans une aire passante, une entrée de porte ou près d'un conduit d'aération du système de chauffage, d'un radiateur, d'un poêle, d'un foyer ou de bougies allumées.

DÉCORATIONS LUMINEUSES



- Utilisez des lumières décoratives, homologuées par une organisation reconnue (ACNOR, ULC ou UL)
- À l'extérieur, n'utilisez que des ensembles de lumières conçus pour l'extérieur
- À l'intérieur, n'utilisez que des ensembles de lumières conçus pour l'intérieur
- Évitez de surcharger les prises de courant. Utilisez plus d'une prise de courant si la consommation en watts de l'ensemble des lumières dépasse la capacité de la prise de courant
- Éteignez toutes les décorations lumineuses avant d'aller au lit ou de quitter la maison.

RÉSERVOIRS INCENDIE : ATTENTION!

Sur le territoire de la Municipalité, il y a quatre réservoirs incendie. Soyez vigilants et évitez de passer trop près. Il y en a un à la halte municipale, un en avant du cimetière de Villemontel, un à la patinoire de La Ferme et un autre au chemin des Sapins.

MESSAGES AUX CITOYENS

DÉNEIGEMENT

Nous vous rappelons que votre bac bleu, vert ou brun ne doit pas empiéter sur le chemin municipal. Il est donc important de vous assurer de positionner vos bacs dans les limites de votre terrain, idéalement sur votre ponceau d'entrée.

La position de votre boîte postale est également à considérer. Si celle-ci se trouve à nuire au déneigement de l'accotement du chemin ou si elle n'est pas suffisamment ancrée au sol, il est possible qu'elle soit renversée par le poids de la neige lors de l'opération de déneigement du chemin. La Municipalité n'est pas responsable des dommages causés à vos bacs ou votre boîte aux lettres si ceux-ci se retrouvent dans le chemin ou nuisent au déneigement.

Merci de votre collaboration habituelle!

ON RALENTIT QUAND ON CROISE LE CAMION À NEIGE OU LA NIVELEUSE!

Trop souvent, nous remarquons que les automobilistes sont imprudents lorsqu'ils croisent les journaliers municipaux qui travaillent à l'entretien de vos chemins. Nous vous encourageons à la prudence et à la patience.



CHRONIQUE

Vers un mieux-être idéal

(La communication, troisième volet)

Cette fameuse négation, une habitude à corriger

À l'ère de la médecine alternative qui commence à croître de plus en plus, vous avez sûrement entendu que le cerveau ne prend pas en compte l'expression « ne pas ».

Pour ce troisième volet sur la communication, il m'apparaît essentiel de parler de cette habitude de formulation de phrases dans la négation. Vous savez, toutes ces affirmations telles que « Je ne veux plus me sentir coupable », « Je ne veux pas avoir peur de » ... Et si on s'exerçait plutôt à affirmer ce que l'on veut?

Trop souvent j'ai entendu des clients affirmer leur objectif dans cette négativité. Probablement parce qu'ils ont comme fonctionnement (en PNL, on appelle cela un métaprogramme) de vouloir éviter ce qui pourrait poser problème. Dans ces cas, je les amène à découvrir une façon plus affirmative de formuler et, par conséquent, un peu plus de précision.

Une forme négative qui se veut bienveillante

Pour de multiples situations où l'on veut appliquer de la bienveillance, la négation est fortement utilisée. Prenez par exemple un parent qui veut protéger son enfant. Il lui dira « Ne vas pas trop loin » ou encore, un ami, rempli de compassion dira « N'y pense plus ». Et si on changeait tout ça par « Reste près de moi », « Viens, je t'emmène te changer les idées ».

Formuler les phrases à l'affirmative est une façon plus stratégique de faire passer son message. Laissez-moi vous expliquer pourquoi.

Le cerveau doit d'abord se représenter ce qu'on lui demande de « ne pas » faire. Ainsi quand on lui dit « Ne joues pas avec cet outil », il se représente l'action (jouer) et l'objet (outil). Il n'y a pas de représentation pour le reste de la phrase donc, il n'enregistre pas cette information et on finira par jouer avec l'outil.

En hypnose, on se sert de la négation pour faire indirectement quelques suggestions, et parfois pour mettre plus d'emphasis sur les effets que l'on souhaite provoquer.

Personnellement, au quotidien, j'ai commencé à développer un réflexe pour changer ma formulation de phrase à l'affirmative. Même que lorsque je n'arrive pas à le faire, ça m'agace et je continue d'y réfléchir par la suite pour essayer de trouver une alternative.

S'habituer tranquillement à formuler autrement

Repensez à certaines situations où vous avez donné des instructions à la forme négative.

- Trouvez comment vous auriez pu formuler le tout à l'affirmative.

- Faites cet exercice le plus régulièrement possible pour développer de plus en plus de précision dans vos directives.

Lorsque cette façon de faire vous sera plus familière, expérimentez les deux formes puis observez l'effet que ça procure sur le résultat escompté.

Bonne pratique de formulation dans l'atteinte de vos intentions!

Carole Laurendeau, Accompagnatrice holistique.

*l'expression « ne pas » : 18. La négation; Carole Laurendeau; YouTube; 8 décembre 2018

*Métaprogramme : 11. Vous sentez-vous nuls par moment?; Carole Laurendeau; YouTube; 15 août 2018

Texte complémentaire : Quand le cerveau n'entend pas; Mathieu Lapeyre; Site Web psychothérapie et accompagnement

Principaux éléments déclencheurs de comportements déroutants

“ Certaines situations peuvent exacerber les comportements d'agitation chez les personnes atteintes d'un trouble neurocognitif dont l'Alzheimer, soit au niveau de l'approche ou des soins “

Voici quelques-uns de ces éléments :

- Approche non adaptée aux capacités cognitives de la personne
- Absence de structure ou de routine quotidienne
- Besoins physiques de base non satisfaits (ex.: éliminer, boire, manger)
- Douleur aiguë ou chronique non soulagée
- Besoins psychologiques de base non satisfaits (sécurité, vie sociale et récréative...)
- Surcharge sensorielle (ex.: bruit, éclairage, va-et-vient...)
- Dysfonction visuelle ou auditive non traitée
- Changement d'environnement ou environnement sans repères temporo-spatiaux
- Inactivité physique
- Pathologie médicale non traitée (ex.: infection urinaire, pulmonaire, dentaire)
- Effet secondaire d'un médicament ou sevrage d'un médicament

Contextes de soins pouvant produire de l'agitation :

- Hygiène corporelle
- Soins d'incontinence (ex.: baisser la culotte ou changement de la culotte d'incontinence)
- Déshabillage au coucher
- Soins buccaux
- Traitements pouvant être perçus comme invasifs (ex.: ponction, soluté, sonde, drains, suppositoire, prise de température rectale, prise de pression artérielle...)
- Changements de quart de travail du personnel
- Syndrome crépusculaire

(Réf.: Cohen-Mansfield et Billing (1986), Beck (1998))

Protéger la dignité des personnes atteintes de la maladie d'Alzheimer tout en respectant les contraintes que la maladie impose et les limites des aidants.

Marielle Rioux, intervenante sociale

45, Avenue de la Gare bureau 5, Amos, J9T 4B7

819 727-1221

mrioux@alzheimerat.org

GARE AUX ESPÈCES EXOTIQUES ENVAHISSANTES!

Qu'est-ce qu'une espèce envahissante ?

Une espèce exotique envahissante (EEE) est un animal, une plante ou un micro-organisme introduit dans un milieu où il n'est pas naturellement présent.

Ces espèces dites envahissantes détiennent un fort pouvoir de colonisation. Par leur importante capacité de reproduction et de dispersion, elles peuvent proliférer au détriment des espèces locales et des écosystèmes. Elles s'adaptent rapidement au milieu où elles sont introduites et entrent en compétition avec les espèces indigènes et les mettent en danger.

Une espèce est considérée envahissante lorsque son introduction dans un nouveau milieu cause des dommages écologiques, économiques et sociaux.

Autant les milieux aquatiques que terrestres peuvent être touchés!

Quelle stratégie doit-on adopter ?

Prévention

- Sensibiliser les utilisateurs du territoire afin de prévenir la propagation et l'introduction de nouvelles espèces ;
- Mettre en place de moyens réglementaires aux seins des municipalités ;
- Mettre en œuvre de stations de lavage de bateaux ;
- Centraliser les informations.

Détection précoce

- Mettre en place de systèmes de surveillance des endroits à risque ;
- Diffuser des fiches d'identification de l'espèces à surveiller pour faciliter une surveillance citoyenne (programme Sentinelle) ;
- Valider sur le terrain des observations ;
- Identifier clairement sur le terrain les plans d'eau déjà infectés.

Comment éviter sa propagation accidentelle ?

Pour éviter la propagation des EEE par la navigation de plaisance et les activités de pêche, bien laver son bateau et ses équipements lors du changement de plans d'eau.

Suivre ces 3 étapes :

- 1) **D'abord rincez à l'eau chaude ;**
- 2) **Pulvériser avec un système fonctionnant sous haute pression ;**
- 3) **Laissez sécher au soleil pendant 5 jours.**

Localisez, photographiez et signalez les espèces exotiques envahissantes que vous croisez sur votre route lors de vos activités professionnelles ou récréatives. Vous contribuerez ainsi à protéger la biodiversité du Québec.

Vous pouvez signaler vos observations sur le programme Sentinelle au :
<https://www.pub.mddefp.gouv.qc.ca/scc/observation/carteobservations>

Pour toutes informations supplémentaires, observations ou questionnements, veuillez contacter l'OBVAJ : Site internet : www.obvaj.org - Facebook: <https://www.facebook.com/eauOBVAJ/>
Courriel : informations@obvaj.org



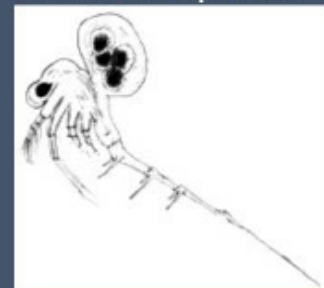
Myriophylle à épi



©www.memphremagog.org

Un fragment peut produire un individu à part entière et envahir un lac en moins de 2 ans. Espèce présente au Québec et dans certains plans d'eau de l'Abitibi-Témiscamingue. Une fois introduite, il est impossible d'éradiquer cette espèce!

Cladocère épineux



©J. Lindgren, MDNR

Petit crustacée qui s'accrochent aux filets, aux lignes à pêche ou aux câbles divers. Ils peuvent subsister en dehors de l'eau. Espèce présente dans plusieurs lacs de l'Ontario qui bordent la frontière du Québec et qui sont très fréquentés par les pêcheurs québécois. Le risque d'introduction et de propagation n'est pas négliger.

BULLETIN PAROISSIAL

Saint-Simon-de-Villemontel
Communauté chrétienne de Villemontel



NOEL, LE TEMPS DE RECEVOIR LES BÉNÉDICTIONS, EH BIEN, RECEVEZ MA BÉNÉDICTION.

Par Jean-Marie Niyonsaba

Je vous souhaite un très joyeux Noël, plein d'Amour et d'Humour

Nous célébrons la foi (Amour de Dieu). La fête de Noël rappelle aux chrétiens que Dieu se fait homme pour vivre avec nous et habiter parmi nous. Elle est l'incarnation de Dieu en la personne humaine. C'est un grand don qu'on ne peut pas bien définir tel qu'il est. Il dépasse notre intelligence à le saisir. Un Dieu qui s'incarne en l'homme, un Dieu qui se fait homme sans cesser d'être Dieu. Dieu que l'univers ne peut contenir, a pu être mis dans une crèche. L'immensité s'est fait humilité. Et voilà, un Dieu créateur de l'univers, notre créateur devient l'un de nous en Jésus Christ. C'est le mystère de son amour infini que nous accueillons en la fête de Noël. Dieu qui se fait enfant pour que nous puissions l'accueillir.

Un jour Jésus disait à ses apôtres : Laissez les enfants venir à moi, car le royaume de Dieu est à ceux qui leur ressemblent. Recevoir Jésus, c'est comme accueillir un petit enfant avec tendresse et en prendre soin. Un enfant représente toute personne vulnérable à protéger, à secourir. Dans cet enfant vulnérable, il ya les personnes malades, pauvres, les faibles qui ont besoin d'aide. Ainsi, à Noël, le chrétien est invité à penser, à tourner son regard vers les personnes vulnérables sans défense comme ce petit enfant que nous adorons et contemplons dans la crèche de Noël. Je me rappelle qu'il a dit qu'au soir de notre vie, il nous demandera le bien qu'on aura fait aux personnes vulnérables pour nous laisser entrer dans son Royaume des cieux. N'est-il donc pas une invitation qu'il nous donne chaque année à Noël, pour nous dire, je viens comme un petit enfant vulnérable, alors souviens-toi ! Nous pouvons le dire en faisant allusion à nos plaques d'immatriculation automobile : **NOEL, JE ME SOUVIENS !** Que cette fête de Noël soit pour vous généreuse, pleine de bonté et de bienveillance.

Elle est aussi une fête des familles (Humour en famille). On passe du temps en famille et entre amis. Des enfants qui habitent loin de leur famille reviennent fêter Noël autour de leur parent et grand-parent. En famille, on se raconte de bons souvenirs, on se taquine, on rit ensemble, on offre et on reçoit des cadeaux, nous faisons des jeux de mots ou de cartes. Vraiment à Noël, en famille ou entre amis, nous partageons nos rires et acclamations. C'est une excellente occasion d'être réunis en familles. Que ce Noël 2021 puisse être une fête plus rassembleuse et réconciliatrice des familles que jamais.

Je vous attends à la messe de Noël, j'ai hâte de vous bénir pour de vrai en présentiel.

Abbé Jean-Marie Niyonsaba, curé

BULLETIN PAROISSIAL

Saint-Simon-de-Villemontel

Communauté chrétienne de Villemontel

DÉCEMBRE 2021, JANVIER 2022 : ÇA SE PASSE CHEZ NOUS...

Par Hélène-Marie Audet

Voici l'horaire des célébrations de Noël dans notre milieu :

24/12/2021 : 19h30 à Saint Gérard de Berry et 21h30 à Villemontel

25/12/2021 : 9h00 à Guyenne et 10h30 à Launay

- **Lampe de la nativité** : pour vous ou à offrir à une personne chère, un lampion du temps de Noël, 10\$ disponible auprès de Régis et Aline : 819-727-2699

- **18-19 décembre** : Exposition de crèches sous-sol du Christ-roi. Pour favoriser une activité familiale centrée sur la naissance de Jésus qu'est la fête de Noël et enseigner le bien-fondé de monter une crèche dans nos maisons.

Samedi 18 décembre : 13h à 16h, dimanche 19 décembre : 10h30 à 16h

- **Avent : Avec Lui, espérer encore.** L'Église est née sur la paille, elle vit des épreuves et la désertion ; Dieu fait naître l'espérance d'un monde nouveau en nous apprenant que cette Église peut exister en dehors des murs de ses bâtiments, car l'Église, c'est toi, c'est moi, c'est nous ! Sachons relever le défi d'aller en sortie, d'allumer des étoiles dans le ciel sombre de cette pandémie et faire confiance que l'amour de Dieu n'est pas un feu de paille !

5 décembre : 2e dimanche de l'Avent : Dieu n'abandonne pas ses promesses ; il fait lui-même route avec nous.

6 décembre : fête de Saint Nicolas : évêque de Myre, en Asie, mort en 325. Charitable, la légende l'a déformée et reprise en Santa Claus et Père Noël.

8 décembre : Immaculée Conception de la Vierge Marie : rien n'est impossible à Dieu

12 décembre : 3e dimanche de l'Avent : La joie de partager mes bénédictions et ce « quelqu'un » qui m'habite.

Journée de prière en solidarité avec les peuples autochtones.

19 décembre : 4e dimanche de l'Avent : La grande visite : à toute personne disposée à célébrer Noël

24-25 décembre : Nativité du Seigneur : que mes gestes et paroles soient des reflets de la présence lumineuse de Jésus

26 décembre : Sainte famille de Jésus, Marie et Joseph : familles en marche, c'est une invitation à un pèlerinage spirituel en famille.

1er janvier : Nouvel An, bénédictions spéciales pour le nouvel an et résolutions ? Pourquoi pas !

- **Consultations sur le synode**

Demandé par le pape, ces consultations se veulent un temps privilégié pour s'exprimer en Église. Nous sommes tous et toutes invités à se dire en petits groupes pour aider à donner le visage de l'Église de demain. **Plus l'image de l'église d'aujourd'hui sera représentative, plus elle donnera l'orientation de l'Église de demain. Chaque voix compte !**

Hélène-Marie : 819-732-3035

BULLETIN PAROISSIAL

Saint-Simon-de-Villemontel

Communauté chrétienne de Villemontel



BULLETIN PAROISSIAL DE DÉCEMBRE 2021 ET JANVIER 2022

Par Pauline Thibault

5 décembre

- 9 h : Célébration de la Parole
- 9 h : Guyenne
- 10 h 30 : Launay

12 décembre

- 9 h : Donald Aubut par Hélène-Marie et Bernard Deshaies
- 10 h 30 : St-Gérard
- ÉLECTIONS DE MARGUILLIERS APRÈS LA MESSE

13 décembre

- 19 h : Sacrement du Pardon et célébration eucharistique
Antoinette Deshaies par la collecte

19 décembre

- 9 h : Célébration de la Parole
- 9 h : Célébration de la Parole (Guyenne)
- 10 h 30 : Célébration de la Parole (Launay)

24 décembre

- 19 h 30 : St-Gérard
- 21 h 30 : Nathalie et Annette Thibault par la collecte

25 décembre

- 9 h : Guyenne
- 10 h 30 : Launay

26 décembre

- 9 h : Hermance-Léopold Roberge et Lucienne et Jean Joly par leurs enfants
- 10 h 30 : St-Gérard

1er janvier

- 9 h : Samedi. Lise Demers par André Bergeron

2 janvier

- 9 h : Célébration de la Parole
- 9 h : Célébration de la Parole (Guyenne)
- 10 h 30 : Célébration de la Parole (Launay)

9 janvier

- 9 h : Laurette Ross par Pauline et André Thibault
- 10 h 30 : St-Gérard

16 janvier

- 9 h : Célébration de la Parole
- 9 h : Célébration de la Parole (Guyenne)
- 10 h 30 : Célébration de la Parole (Launay)

23 janvier

- 9 h : Hermance-Léopold Roberge et Lucienne et Jean Joly par leurs enfants
- 10 h 30 : St-Gérard

30 janvier

- 9 h : Célébration de la Parole
- 9 h : Célébration de la Parole (Guyenne)
- 10 h 30 : Célébration de la Parole (Launay)



ÉTATS FINANCIERS



Octobre

Capitation : 20.00 \$
Quêtes : 231.75 \$

Curé

Jean-Marie Niyonsaba
819 354-1608

Marguilliers

André Thibault, président	819 732-3933
Micheline Roulier	819 732-5787
Noël Jacob	819 732-0278
Stéphane Thibault	819 444-8281
Luc Morin	819 727-3628
Régis D'Amours	819 727-2669
Jean Cossette	819 732-3499

Responsables des baptêmes

Hélène-Marie & Bernard Deshaies 819 732-3035

Responsables de la catéchèse

Hélène-Marie Audet 819 732-3035
Micheline Lévesque 819 727-9677

Responsable du cimetière

André Thibault 819 732-3933

Registres (baptêmes/défunts) & funérailles

Micheline Lévesque 819 727-9677
Aline Larochelle 819 727-2669

Offrandes de messes et capitation

Pauline Thibault 819 732-3933
Bernard Deshaies 819 732-3035

PAGE SANTÉ

Centre intégré
de santé et de services
sociaux de l'Abitibi-
Témiscamingue

Québec

CLSC d'Amos

INTERVENANT SOCIAL

(sur rendez-vous)

Communiquez avec l'accueil
psychosocial du CLSC au 819
732-3271.

SUR RENDEZ-VOUS SEULEMENT AU 819 732-3271 POSTE 4202

Villemontel

Salle municipale - 330, rue Sauvé

Infirmière : Marilyn Bédard

Mardi, 14 décembre

- Prise de sang
- Vaccination enfants

Mardi, 11 janvier

- Prise de sang
- Vaccination enfants

La Ferme

La Source (entrée avant, porte #2) - 150, chemin Saint-Viateur
819 732-3271

Infirmière : Marilyn Bédard

Lundi, 20 décembre

- Prise de sang
- Vaccination enfants

Mercredi, 26 janvier

- Prise de sang
- Vaccination enfants

POUR TOUT AUTRE SOIN EN SANTÉ COURANTE

Communiquer avec le Centre de services
ambulatoires de l'Hôpital d'Amos :

Par téléphone : 819 732-3341 poste 2649

Les services sont disponibles du lundi au dimanche,
incluant les jours fériés, de 8 h à 16 h.



Opération
vaccination
COVID-19

**On continue de bien se protéger,
même après avoir reçu le vaccin.**



Toussez dans votre coude



Lavez vos mains



Gardez vos distances



Couvrez votre visage

Votre
gouvernement

Québec

PUBLICITÉS



NOTAIRES

22, 1^{re} Avenue Ouest, bureau 301,
Amos (Québec) J9T 1T8
T. 819.732.2812. F. 819.732.7951

855, 10^e Avenue,
Senneterre (Québec) J0Y 2M0
T. 819.737.2747 F. 819.737.5027



Louis Biqué, B.A. LL.L.

Biqué AVOCATS

91, 1^{re} Avenue Ouest
Amos (Québec)
J9T 1T7

Téléphone : 819 732-8911
Télécopieur : 819 732-1470

887, 3^e Avenue, suite 210
Val-d'Or (Québec) J9P 1T2
Téléphone : 819 824-5318
Télécopieur : 819 824-5392

INSTALLATION
RÉNOVATION
COMMERCIAL
RÉSIDENTIEL
INSTITUTIONNEL

Danny Lamoureux
392, route 111 Ouest
Amos, Qc J9T 2Y2
dlamoureux@cableamos.com
T. 819 732-3500 • F. 819 732-1658
C. 819 444-6898



MEMBRE DE LA CORPORATION
des maîtres-électriciens du Québec



PME INTER Notaires

ABITIBI inc.

Notaires & conseillers juridiques

Services professionnels :

Vente & hypothèque, donation, testament, mandat, convention, contrat de mariage, droit commercial et corporatif, service de greffe fiduciaire etc.

Me Michel Lantagne Me Sébastien Banville-Morin Me Gabrielle Morin
Me Martine Corriveau Me Catherine Pomerleau Me Claudine Bérubé
Me Valérie St-Gelais Me Annabelle Lefrançois Me Pamela Trottier-Poirier
Me Jonathan Lavergne

www.pmeinter.com

pmeinter@notairesabitibi.com

Une étude de dix (10) notaires à votre service

*Vous désirez ajouter
une publicité au
journal?
Communiquez avec
nous!*



Tarifs

Format	Annuel (10 parutions)	Mensuel	Résidents de Trécesson
¼ de page	75.00 \$	9.75 \$	10% de rabais
½ de page	150.00 \$	19.50 \$	10% de rabais

EN PLUS DES 525 COPIES ENVOYÉES À NOS CITOYENS À
CHAQUE MOIS, VOTRE PUBLICITÉ PARAÎTRA SUR NOTRE
SITE INTERNET ET SUR NOTRE PAGE FACEBOOK.

PUBLICITÉS

Votre SADC

partenaire de vos projets d'affaires!

Soutien technique et financier aux petites et moyennes entreprises
La SADC Harricana s'adapte à votre réalité et à vos besoins.

SADC

Société
d'aide au développement
des collectivités
HARRICANA

▼ FONDS D'INVESTISSEMENT

Prêt aux entreprises jusqu'à
150 000 \$

▼ STRATÉGIE JEUNESSE

Prêt personnel pour les
entrepreneurs âgés de 15 à 39 ans
5 000 \$ à 25 000 \$

▼ ACCOMPAGNEMENT ET SUIVI

Service-conseil et assistance en gestion,
mentorat, réseautage, formation et coaching

COMMUNIQUEZ AVEC NOUS!

T. 819 732-8311

sadc@sadc-harricana.qc.ca

www.sadc-harricana.qc.ca

Canada

Développement économique Canada pour les régions du Québec
appuie financièrement la SADC



Me Sylvie Gagnon
sylvie.gagnon@notarius.net

Siège social
158, Principale Sud
Amos (Québec) J9T 2J7

Succursale
481, 8^e Avenue
Barraute (Québec) J0Y 1A0

T 819 732-2722
F 819 732-3058

POUR DE L'ACCOMPAGNEMENT DANS VOS PROJETS D'AFFAIRES

**FAITES APPEL À L'EXPERTISE DE VOTRE
CENTRE LOCAL DE DÉVELOPPEMENT !**



Centre local de développement

491, rue de l'Harricana, Amos
819 732-6918
info@cldabitibi.com
cldabitibi.com
f CLDabitibi

PUBLICITÉS



Téléphone: 819 727-3001

Spécialisée dans les engrenages de tous genres
Splines intérieurs et extérieurs
Usinage générale de précision



Au Coin de l'Ours (2006) Inc.

654, route 111

Trécesson (Qc) J0Y 2S0

Tél/Fax : (819) 732-6229

aucoindelours@cableamos.com

Propriétaires: France Beaudet & Luc Bousquet



L'accueil
d'Amos



Dans
L'UNIQUE
de
l'Être

CAROLE LAURENDEAU

ACCOMPAGNATRICE HOLISTIQUE

11, Rue du Lac
St-Marc de Figury

819-732-7958

laurendeau.carole@gmail.com

Site web: carolelaurendeau.com

Facebook / YouTube

Sur rendez-vous seulement.



DIMANCHE

LUNDI

MARDI

MERCREDI

JEUDI

VENREDI

SAMEDI

Décembre 2021



5



6



7

12

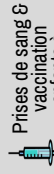
Élection des marguilliers



13



14



Prises de sang & vaccination enfants à Villemontel (sur rendez-vous)



19



20 Prises de sang & vaccination enfants à La Ferme (sur rendez-vous)



21



26



27



Bureau fermé

29



Bureau fermé

22

23

24



Bureau fermé

25



18

17

11

10

4

3

SERVICES & ACTIVITÉS



Messe/célébration



Prises de sang

INFOS MUNICIPALES



Séance du conseil



Bac vert (poubelles)



Congé scolaire



Bac brun (compost)



Bac bleu (recyclage)



Taxes municipales

DIMANCHE

LUNDI

MARDI

MERCREDI

JEUDI

VENDREDI

SAMEDI

2022

janvier

1

2



3

4



5

6

7

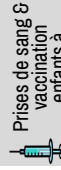
8

9



10

11



Prises de sang & vaccination enfants à Villemontel (sur rendez-vous)



12

13

14

15

16



17

18



19

20

21

22

23



24

25



26

Prises de sang & vaccination enfants à La Ferme (sur rendez-vous)

27

28

29

SERVICES & ACTIVITÉS



Messe/célébration



Prises de sang

INFOS MUNICIPALES



Séance du conseil



Bac vert (poubelles)



Congé scolaire



Bac brun (compost)



Bac bleu (recyclage)



Taxes municipales

HOH OHO



Écris une lettre au père Noël

Comment faire parvenir votre lettre au père Noël

Le père Noël et les lutins des postes sont très occupés pendant la période des Fêtes. Envoyez votre courrier au pôle Nord à temps pour avoir une réponse du père Noël.



Voici l'adresse du père Noël

Père Noël
Pôle Nord
HOH OHO
Canada



Recevez une réponse.

N'oubliez pas d'inclure une adresse de retour dans votre lettre et le père Noël vous répondra.



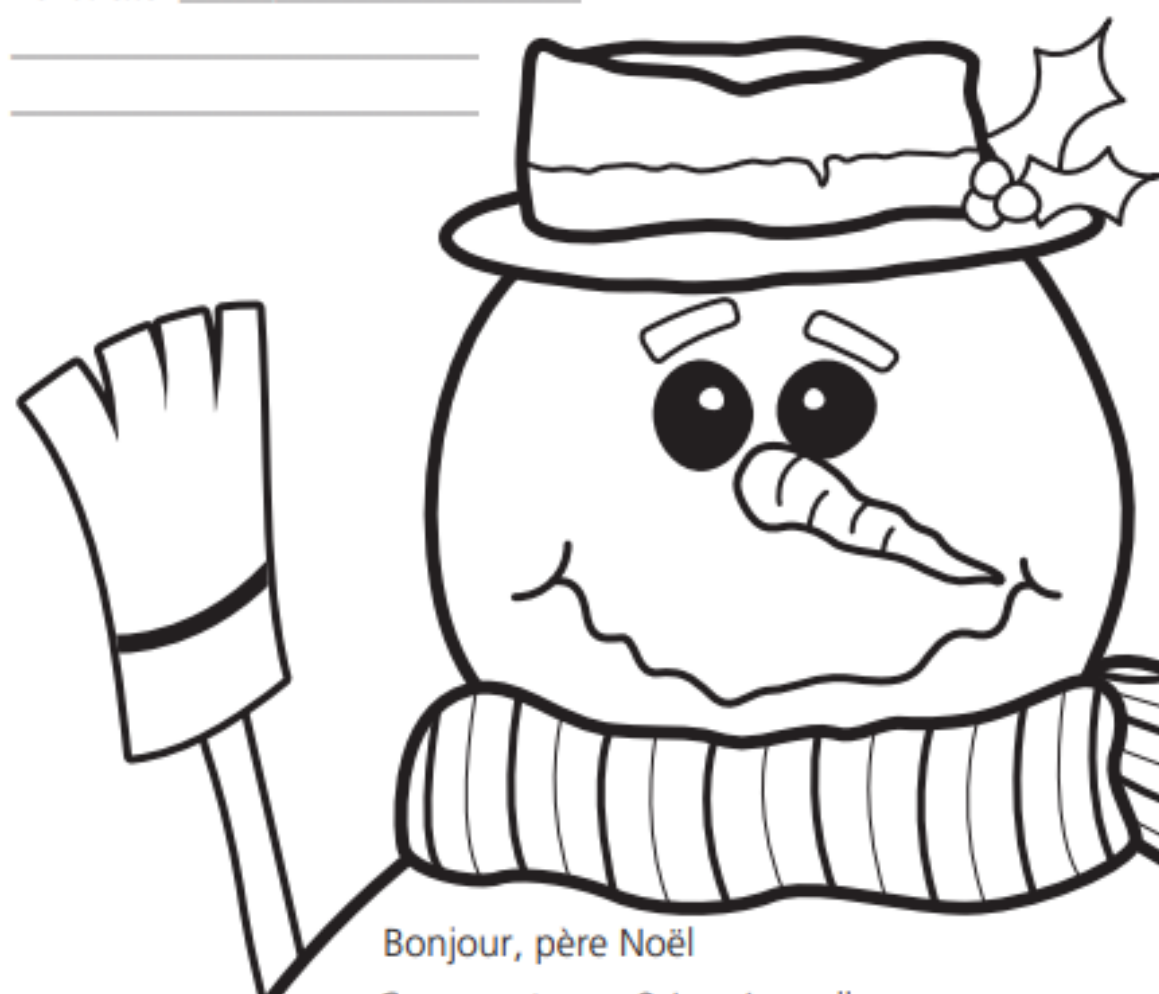
Ne manquez pas la date limite.

Envoyez vos lettres au père Noël **au plus tard le 10 décembre 2020** pour être sûr de recevoir une réponse avant les Fêtes.



Mon nom : _____

Mon adresse : _____



Bonjour, père Noël

Comment ça va? Je m'appelle _____

et j'ai _____ ans. J'ai été vraiment sage cette année!

Ce que j'aime le plus faire quand je suis à la maison c'est

_____. Surtout si je peux le faire en compagnie de

_____. Et j'aime vraiment jouer à _____ avec mon

meilleur ami _____. J'aime l'hiver parce que _____.

J'adore la neige et quand je joue dehors j'aime _____.

Ma couleur préférée est le _____. Mon animal préféré est

_____ parce qu'il peut _____.

S'il te plaît dis bonjour à mère Noël et à _____,

qui est mon renne préféré.

J'espère te voir bientôt, père Noël!

De _____